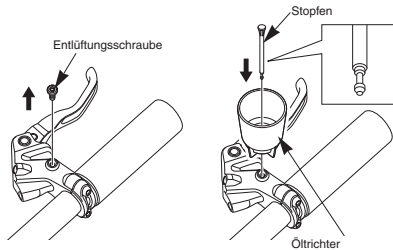


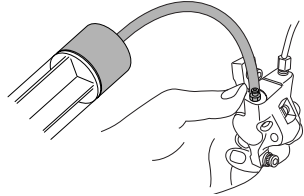
Nachfüllen von Mineralöl und Entlüften

Zum Entlüften werden ein Öltrichter und ein Stopfen benötigt.

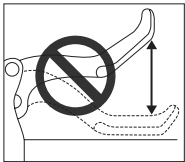
1. Stellen Sie den Bremshebel parallel zum Boden ein, entfernen Sie die obere Entlüftungsschraube und bringen Sie den Öltrichter und den Stopfen an.



2. Bringen Sie einen 7 mm-Steckschlüssel an, füllen Sie die Spritze mit Öl und schließen Sie am Entlüftungsnippel einen Schlauch an. Lockern Sie danach den Entlüftungsnippel um eine Achtelumdrehung. Drücken Sie den Kolben der Spritze, um Öl hinzuzufügen. Das Öl beginnt am Trichter auszutreten. Füllen Sie solange Öl nach, bis das ausfließende Öl frei von Luftblasen ist.

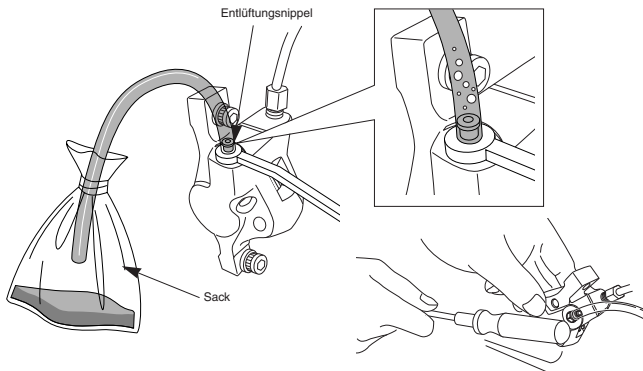


3. Schließen Sie den Entlüftungsnippel, sobald keine Luft mehr austritt.

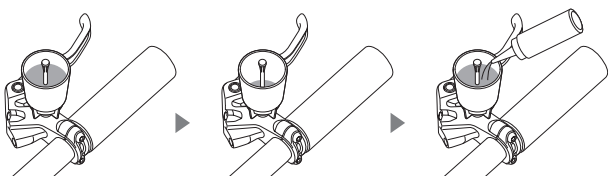


Betätigen Sie und lassen Sie den Hebel nicht dauernd los.
Bei Missachtung können Luftblasen im Öl des Bremssattels eingeschlossen sein, so dass mehr Zeit zum Entlüften benötigt wird. (Falls der Hebel dauernd betätigt und wieder losgelassen wird, müssen Sie das gesamte Öl ablassen und danach erneut Öl auffüllen.)

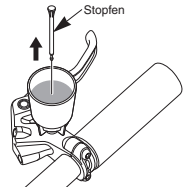
4. Setzen Sie einen 7 mm-Steckschlüssel wie in der Abbildung gezeigt an und bringen Sie einen Sack am Schlauch an. Bringen Sie den Schlauch am Entlüftungsnippel an und lockern Sie den Entlüftungsnippel. Nach kurzer Zeit fließt das Öl-Luftgemisch natürlich aus dem Entlüftungsnippel in das Rohr ab. Auf diese Weise ist es möglich die meiste im Bremssystem verbleibende Luft zu entfernen. Es kann hilfreich sein, den Schlauch zu bewegen, den Behälter und den Bremssattel leicht mit einem Schraubendreher anzuklopfen oder die Position des Bremssattels leicht zu ändern.



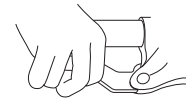
5. Der Ölstand im Öltrichter fällt ab, füllen Sie deshalb Öl nach, um den Ölstand zu halten und zu vermeiden, dass Luft durch den Anschluss angesaugt wird (so dass keine Luft eindringen kann).



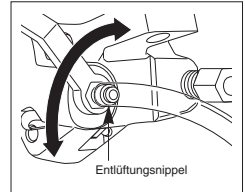
6. Ziehen Sie den Entlüftungsnippel provisorisch fest und ziehen Sie den Stopfen heraus, sobald am Nippel keine Luft mehr austritt.



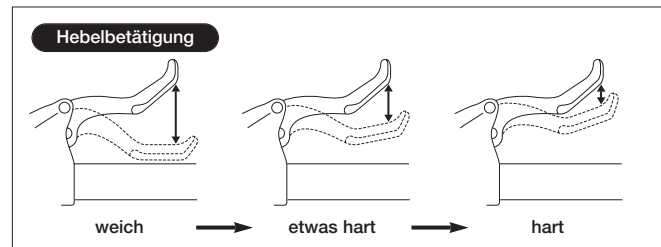
7. Öffnen und schließen Sie bei gedrückt gehaltenem Hebel den Entlüftungsnippel in rascher Folge (jeweils für ungefähr 0,5 Sekunden), um eventuell im Bremssattel vorhandene Luftblasen zu entfernen. Wiederholen Sie diesen Vorgang 2 bis 3 Mal und ziehen Sie danach den Entlüftungsnippel wieder fest.



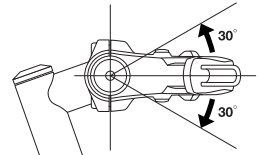
Anzugsdrehmoment:
4 - 6 N·m



8. Beim Betätigen des Bremshebels steigen Luftblasen durch den Anschluss in den Öltrichter hoch. Drücken Sie den Bremshebel so weit wie möglich, sobald keine Luftblasen mehr erscheinen. Unter normalen Bedingungen sollte sich die Betätigung des Hebels hart anfühlen.



9. Stellen Sie den Bremshebel um 30 Grad zurück und wiederholen Sie den Schritt 8. Kontrollieren Sie, ob keine Luftblasen vorhanden sind. Stellen Sie danach den Bremshebel um 30 Grad nach vorne und wiederholen Sie den Schritt 8. Kontrollieren Sie, ob keine Luftblasen vorhanden sind. Wiederholen Sie diese Schritte, bis keine Luftblasen mehr auftreten.



10. Verschließen Sie den Öltrichter mit dem Stopfen, so dass das Öl nicht ausfließen kann, nehmen Sie den Öltrichter ab und ziehen Sie die Entlüftungsschraube wieder fest. Ziehen Sie die Entlüftungsschraube soweit an, bis Öl austritt, um zu vermeiden, dass im Behälter Luftblasen eingeschlossen werden.

* Betätigen Sie den Bremshebel dabei nicht, weil sonst Luft in den Zylinder gelangen kann.

Anzugsdrehmoment:
0.3 - 0.5 N·m

